

Apèndix 10

Apèndix 10. REPARTIMENT I VALOR DELS DELMES MAJORS

Taula 10.1. Partició, delmadors i valor dels delmes majors de l'ardiaconat de Girona

N.	PARRÒQUIA	PARTICIÓ	DELMADORS				VALOR
			INSTITUCIONS ECLESIASTIQUES	CLERGUES PARROQUIALS	NOBLES I SENYORS	CAVALLERS I LAICS	
2	Galligants, Sant Pere de	1	TOT- [M]				?
2	Girona, Sant Feliu de	1	TOT - [G]				?
2	Girona, seu de Santa Maria de	1	TOT- [G]				?
2	Mercadal, Santa Susanna del	1	TOT- [G]				?
2	Sacosta, Sant Martí	1	TOT- [M]				?
3	Sant Daniel	1		TOT - [C]			?
4	Sacosta, Santa Eulàlia + Campdorà, Sant Jaume de	1				TOT (50 ll.) - [CI]	50
5	Bescanó, Sant Llorenç de	3		1/3 (10 ll.) - [C]		2/3 (20 ll.) - [CI]	30
6	Vilanna, Sant Mateu de	3	1/3 (12 ll.) - [G]	1/3 (12 ll.) - [C]		1/3 (12 ll.) - [CI]	36
7	Anglès, Santa Maria d'	1	TOT- [G]				?
8	Llor, Sant Julià del	3	2/3- [G]	1/3 - [R]			?
9	Constantins, Sant Vicenç de	1	TOT- [G]				?
10	Càrcer, Santa Cecília de	1	TOT- [G]				?
11	Amer, Sant Climent d'	3		1/3 (6 ll.) - [C]		2/3 (12 ll.) - [P]	18
12	Amer, Sant Miquel d'	1	TOT - [M]				?
13	Pallerols, Sant Feliu de	2			1/2 (15 ll.) - [Sr. Hostoles]	1/2 (15 ll.) - [CV]	30
14	Planes, Sant Cristòfor de les	1			TOT (15 ll.) - [Sr. Hostoles]		15
15	Sacosta, Sant Pere	3		1/3 (25 s.) - [R]		2/3 (50 s.) - [CV]	3,75
16	Pineda, Sant Miquel de	2		1/2 (7 ll.) - [R]		1/2 (7 ll.) - [B]	14
17	Colltort, Sant Iscle de	1			TOT - [Sr. Hostoles]		?
18	Cogolls, Sant Cristòfor de	1				TOT (25 ll.) - [CV]	25
19	Encies, Santa Maria de les	3			1/3 (6 ll.) - [Sr. Hostoles]	2/3 (12 ll.) - [CV]	18
20	Sant Aniol (de Finestres)	3		1/3 (7,5 ll.) - [C]		2/3 (15 ll.) - [CV]	22,5
21	Sobre-roca, Sant Andreu de	2	1/2 (8 ll.) - [G]	1/2 (8 ll.) - [C]			?
22	Llémena, Sant Esteve de	12	5/12 (10 ll.) - [M]			1/12 (1 ll.) - [CV] 6/12 (12 ll.) - [CV]	24
23	Llémena, Sant Martí de	1	TOT- [G]				?

24	Granollers (de Rocacorba), Santa Maria de	3			2/3 (20 II.) - [Sr. Granollers]	1/3 (10 II.) - [CV]	30
25	Rocacorba, Santa Maria de	1		TOT - [R]			?
26	Llorà, Sant Pere de	8	3/8 (30 II.) - [G]	2/8 (20 II.) - [C]		3/8 (30 II.) - [CI]	80
27	Ginestar, Santa Maria de	4+4	1/2 (4 II.) - [M]	1/2* i 1/4 (6 II.) - [R]		1/2* i 1/4 (6 II.) - [P]	16
28	Sant Gregori	1	TOT - [G]				?
29	Paret Rufí, Sant Feliu de	1+4+6	1/4 (10II.) i 1/6* (1,25 II.) - [G]	1/4 (10II.) i 1/6* (1,25) - [R]		1/2 i 4/6* (25 II.) - [CI]	47,5
30	Fontajau, Sant Ponç de	1	TOT - [M]				?
31	Taijà, Sant Narcís de	1	TOT (60 II.) - [G]				60
32	Cartellà, Sant Feliu de	3		1/3 - [C]		2/3 - [CV]	?
33	Cartellà, Sant Medir de	1+32	TOT - [M] + 6/32* - [M] i 16/32* - [G]	10/32* - [R]			?
34	Canet, Sant Vicenç de	4		1/4 (7,5 II.) - [D]		1/2 (15 II.) - [CV] 1/4 (7,5 II.) - [L]	30
35	Adri, Sant Llorenç d'	3		1/3 (10 II.) - [C]		2/3 (20 II.) - [CV]	30
36	Biert, Sant Martí de	3	2/3 - [G]	1/3 - [R]			?
37	Montcal, Santa Cecília de	3	1/3 (6 II.) - [G]	2/3 (12 II.) - [D]			18
38	Montbó, Sant Joan de	1	TOT - [G]				?
39	Mota, Sant Martí de la	2		1/2 (10 II.) - [R]		1/2 (10 II.) - [P]	20
40	Sarrià, Sant Pau de	1	TOT- [G]				?
41	Ramis, Sant Julià de	1+1	TOT- [G]				?
42	Riudellots de la Creu, Sant Martí de	3	1/3 (10 II.) - [M]	1/3 (10 II.) - [C]		1/3 (10 II.) - [CI]	30
43	Terri, Sant Andreu del	1	TOT- [M]				?
44	Ravós (del Terri), Sant Cugat de	1	TOT- [G]				?
45	Palol de Revardit, Sant Miquel de	1			TOT (50 II.) - [Sr. Palol Revardit]		50
46	Camós, Santa Maria de	4	1/2 - [M]	1/4 - [D]		1/4 - [L]	?
47	Camós, Sant Vicenç de	4	3/4 (50 II.), 5/32 (9 II.) i 3/32 (5 II.) - [M]				64
48	Corts, Sant Julià de	1	TOT (35 II.) - [G]				35
49	Mata, Sant Andreu de	3	2/3 (15 II.) - [G]	1/3 (5 II.) - [R]			20
50	Borgonyà, Sant Joan de	1		TOT (20 II.) - [C]			20
51	Cornellà, Sant Pere de + Sords, Sant Esteve de	4			3/4 (60 II.) - [Sr. Medinyà]	1/4 (20 II.) - [CI]	80
52	Sant Llogaia del Terri	1	TOT (35 II.) - [G]				35
53	Santa Maria de Pujals dels Cavallers, Santa Eulàlia de Pujals dels Pagesos	2				1/2 (20 II.) - [CV] 1/2 (20 II.) - [CV]	40

54	Vilamarí, Santa Maria de	3				1/3 (6,5 ll.) - [CV] 1/3 (6 ll.) - [CV] 1/3 (6 ll.) - [CV]	18,5
55	Sant Esteve de Guialbes	3			2/3 (25 ll.) - [Sr. Juià]	1/3 (13 ll.) - [CV]	38
56	Sant Martí de Terradelles	3		1/3 (10 ll.) - [C]	2/3 (20 ll.) - [Sr. Orriols]		30
57	Sant Genís d'Orriols	1			TOT - [Sr. Orriols]		?
58	Sant Martí de Llampaias	1	TOT (20 ll.) - [M]				20
59	Sant Vicenç de Viladasens	3	1/3 (12 ll.) - [G]			1/3 (12 ll.) - [CV] 1/3 (12 ll.) - [CV]	36
60	Sant Martí de Fellines	1				TOT (35 ll.) - [CV]	35
61	Sant Sadurní de Vilafreser	4	1/4 i 1/8 (15 ll.) - [G]	1/4 (10 ll.) - [C]		1/4 i 1/8 (15 ll.) - [CV]	40
62	Sant Sadurní de Medinyà	1+3		1/3 - [R] TOT - [D]	2/3 - [Sr. Medinyà]		?
63	Sant Genís de Cervià	1			TOT (125 ll.) - [Sr. Cervià]		125
64	Sant Feliu de Celrà	1	TOT- [G]				?
65	Sant Pere de Juià	1			TOT- [Sr. Juià]		?
66	Sant Martí Vell	4	3/4 - [M]	1/4 - [C]			?
67	Sant Esteve de Bordils	2				1/2 (40 ll.) - [CV] 1/2 (40 ll.) - [CI]	80
68	Sant Joan de Mollet	4		1/4 (6,6 ll.) - [R,D]		3/4 (20 ll.) - [CI]	26,6
69	Sant Cebrià de Flaçà	1	TOT- [G]				?
70	Sant Isidor de la Pera i Sant Pere de Púbol	4	1/4 (15 ll.) - [G]		1/2 (30 ll.) - [Sr. Púbol]	1/4 (15 ll.) - [CI]	60
71	Sant Martí de Caça de Pelràs	2				1/2 (17,5 ll.) - [CV] 1/2 (17,5 ll.) - [CV]	35
72	Sant Andreu de Pedrinyà	3	1/3 (8 ll.) - [M]			2/3 (16 ll.) - [CV]	24
73	Sant Esteve de Madremanya	3		2/3 (70 ll.) - [C]		1/3 (35 ll.) - [CI]	105
74	Sant Julià de Corçà	2	1/6 (12 ll.) - [G] 2,5/6 (30 ll.) - [G]		2,5/6 (30 ll.) - [Sr. Juià]		72
75	Sant Genís de Monells	2				1/2 (15 ll.) - [CV] 1/2 (15 ll.) - [CV]	30
76	Sant Sadurní	3				1/3 (20 ll.) - [L] 2/3 (40 ll.) - [CI]	60
77	Santa Eulàlia de Cruïlles	1			TOT (100 ll.) - [Sr. Cruïlles]		100
78	la Bisbal i terme del castell	1	TOT- [G]				?
79	Sant Esteve de Canapost o Peratallada	1			TOT (100 ll.) - [Sr. Cruïlles]		100

80	Sant Pere de Palau-sator	4				1/2 (12 II.) - [CV] 1/4 (6 II.) - [CV] 1/4 (6 II.) - [CV]	24
81	Sant Pol de Fontclara	1	TOT - [M]				?
82	Sant Julià de Boadella	1				TOT (30 II.) - [CV]	30
83	Sant Feliu de Boada i Sant Vicenç de Torrent	1	TOT - [G]				?
84	Sant Pere de Pals	6		1/6 (10 II.) - [C] 2,5/6 (25 II.) - [D]		2,5/6 (25 II.) - [CV]	60
85	Sant Pere de Begur	1	1/2 - [M]	1/2 - [C]			?
86	Sant Martí de Palafrugell	1+1	TOT - [M] 3,5/6* - [M]	2,5/6* - [D]			?
87	Sant Climent de Peralta	1	TOT - [G]				?
88	Santa Coloma de Fitor	2		1/2 (6 II.) - [C,D]		1/2 (6 II.) - [CV]	12
89	Santa Eugènia de Vilatorrada i Sant Mateu de Vall-llobrega	6	1/6 (10 II.) - [M] 2,5/6 (25 II.) - [G]			2,5/6 (25 II.) - [CV]	60
90	Sant Martí de Calonge	4			3/4 (85 II.) - [Sr. Calonge]	1/4 (25 II.) - [CV]	110
91	Sant Cebrià dels Alls	1				TOT (50 II.) - [CV]	50
92	Sant Cebrià de Lledó	2				TOT (20 II.) - [CV]	20
93	Santa Pellaia	4		1/4 (8,3 II.) - [R]		3/4 (25 II.) - [CV]	33,3
94	Santa Àgata	2	1/2 - [G]	1/2 - [R]			?

[G]: Seu de Girona, Sant Feliu de Girona, Hospital Nou, bisbe – [M]: monestir – [C]: capellà – [R]: rectors i clergues curats – [D]: diaques i clergues beneficiats – [CV]: cavaller, donzell – [CI]: ciutadà – [L]: laic – [P]: pagès – [B]: batlle

Taula 10.2. Partició, delmadors i valor dels delmes majors de l'ardiaconat d'Empúries

N.	PARRÒQUIA	PARTICIÓ	DELMADORS				VALOR
			INSTITUCIONS ECLESIASTIQUES	CLERGUES PARROQUIALS	NOBLES I SENYORS	CAVALLERS I LAICS	
95	Vulpellac, St. Julià de	6				5/6 (41 II.) - [CV] 1/6 (8 II.) - [B]	49
96	Llaneres (o Castell d'Empordà), St. Martí de	3				TOT (60 II.) - [CV]	60
97	Ullastret, St. Pere d'	16		2/16 (18,75 II.) - [C]		11/16 (103,125 II.) - [CV] 3/16 (28,125 II.) - [CI]	150
98	Casavells, St. Genís de	1	TOT - [M]				?
99	Matajudaica, St. Joan de	1	TOT - [G, bisbe]				?
100	Rupià, St. Vicenç de	4		1/4 (10 II.) - [R]		3/4 (30 II.) - [CV]	40
101	Parlavà, St. Feliu de	2	1/2 - [G]	1/2 - [D]			?

102	Foixà, St. Joan de	3		1/3 (15 II.) - [C]		1/3 (15 II.) - [CV] 1/3 (15 II.) - [CI]	45
103	Sala, Sta. Maria de	4		1/4 (3,3 II.) - [R]		3/4 (10 II.) - [CV]	13'3
104	Arenes, St. Llorenç de les	1	TOT - [G]				?
105	Ultramort, Sta. Eulàlia d'	3	TOT - [G]				?
106	Fonolles, St. Cristòfor de	1		TOT - [C]			?
107	St. Iscle (d'Empordà)						?
108	Matella, Sta. Coloma de	2	1/2 - [M]	1/2 - [R]			?
109	Serra (de Daró), Sta. Maria de	2		7/12 (14 II.) - [C]		5/12 (10 II.) - [CV]	24
110	Llabià, St. Romà de	1	TOT - [M]				?
111	Fontanilles, St. Martí de	2	1/2 (20 II.) - [M]			3/10 (12 II.) - [CV] 2/10 (8 II.) - [CI]	40
112	Gualta, Sta. Maria de	1				1/2 (45 II.) - [CV] 1/2 (45 II.) - [CI]	90
113	Torroella de Montgrí, St. Genís de	1+3			TOT (100 II.) - [Rei Aragó] 1/3* (30 II.) - [Rei Aragó]	2/3* (60 II.) - [CV]	190
114	Ullà, St. Andreu d'	2	1/2 (43 II.) - [G]			1/2 (43 II.) - [L]	86
115	Bedenga (o Belcaire d'Empordà), St. Joan de	3			1/3 (15 II.) - [Rei Aragó]	2/3 (30 II.) - [CV]	45
116	Canet (de Verges), St. Mateu de	1		TOT - [R]			?
117	Albons, St. Cugat d'	4+1			1/4 (30 II.) - [Sr. Albons]	3/4 (80 II.) - [CV]	110
118	Empúries, St. Martí d' (amb Cinclaus)	2				TOT (80 II.) - [CV]	80
119	Armentera, St. Martí d'	1			TOT (100 II.) - [Cte. Empúries]		100
120	Saldet, Sta. Eugènia de	1				TOT (12 II.) - [CV]	12
121	Pelacalç o de l'Om, Sta. Maria de - Montiró, St. Sadurní de	2		1/2 (15 II.) - [R,C]		1/2 (15 II.) - [CV]	30
122	Valveralla, St. Vicenç de	3	1/3 (10 II.) - [M]		1/3 (10 II.) - [Sr. Ventalló]	1/3 (10 II.) - [CV]	30
123	Garriga, St. Feliu de la	3				TOT (75 II.) - [CV]	75
124	Verges, St. Julià de	3		1/3 (35 II.) - [C]		1/3 (30 II.) - [CV] 1/6 (15 II.) - [CI] 1/6 (15 II.) - [L]	95
125	Marenyà, St. Esteve de	3	1/3 (7,5 II.) - [G]			2/3 (15 II.) - [CV]	22,5
126	Jafre, St. Martí de	2				TOT (50 II.) - [CV]	50
127	Colomers, Sta. Maria de	1	TOT - [M]				?

128	Desvalls, St. Jordi	1				TOT (75 Il.) - [CI]	75
129	Gaüses, Sta. Maria de	3+12+3+1	(11,25 Il. i altres) - [G]	(11,25 Il. i altres) - [R]			22,5
130	Garrigoles, St. Sadurní de	12	5/12 (12 Il.) - [G]			7/12 (15 Il.) - [CV]	27
131	Vilopriu, St. Pere de	12		1/24 (0,6 Il.) - [C] 1/24 (0,6 Il.) - [R]	11/12 (25 Il.) - [Sr. Vilopriu]		26,27
132	Saus, Sta. Eugènia de	3		1/3 (8 Il.) - [C]		2/3 (16 Il.) - [L]	31,5
133	St. Mori	4		1/8 (1,25 Il.) - [C] 1/8 (1,25 Il.) - [D]		1/2 (5 Il.) - [L]	
134	Vilaür, St. Esteve de	3				TOT (30 Il.) - [CV]	30
135	Calabuig, St. Feliu de	9		1/9 (3,5 Il.) - [C]		4,5/9 (15 Il.) - [CV] 4,5/9 (12,5 Il.) - [L]	30,5
136	Vilajoan, Sta. Maria de	6		1/6 - [R] 5/6 - [D]			?
137	Arenys (d'Empordà), St. Sadurní d'	4		3/4 (45 Il.) - [C]		1/4 (15 Il.) - [CV]	60
138	Palau-sardiaca, Sta. Eulàlia de	4	2/4 (24 Il.) - [G]			1/4 (12 Il.) - [CV] 1/4 (12 Il.) - [CI]	48
139	Ermedàs, Sta. Maria d'	1		TOT - [R]			?
140	Garrigàs, St. Miquel de	1	TOT (15 Il.) - [G]				15
141	Fluvià, St. Miquel de -	2				1/2 (15 Il.) - [CV] 1/2 (15 Il.) - [L]	30
142	Palol de Vila-robau (o de Fluvià), St. Genís de						
144	Canyà, St. Martí de -	1					?
143	Fluvià, St. Tomàs de						
145	Siurana (d'Empordà), Sta. Coloma de	3				TOT (90 Il.) - [CI]	90
146	Vilamalla, St. Vicenç de	2	1/2 (30 Il.) - [M]			1/2 (30 Il.) - [CV]	60
147	Calçada, St. Pau de la	8	TOT - [M]				?
148	Vilatenim, St. Joan de	2	1/2 (35 Il.) - [M]			1/2 (35 Il.) - [CV]	70
149	Far (d'Empordà), St. Martí de	18	5,5/18 (15 Il.) - [M] 2,5/18 (10 Il.) - [Hospital Cadaqués]			9/18 (30 Il.) - [CV] 1,5/18 (5 Il.) - [L]	60
150	Vila-sacra, St. Esteve de	4	1/4 (25 Il.) - [M]	1/8 (12,5 Il.) - [D]		1/2 (50 Il.) - [CV] 1/8 (12,5 Il.) - [L]	100
151	Fortià, St. Julià de	1	TOT - [M]				100
152	Vilacolum, St. Esteve de	3				TOT (51 Il.) - [CV]	51
153	Vilamacolum, Sta. Maria de	3	TOT (30 Il.) - [G]				30
154	Torroella de Fluvià, St. Cebrià de	3		1/3 (15 Il.) - [R]		2/3 (30 Il.) - [L]	45
155	Pescador, St. Pere	3	1/3 (35 Il.) - [G]			2/3 (70 Il.) - [CV]	105
156	Guàrdia, St. Feliu de	1	TOT - [M]				?

157	Riumors, St. Mamet de	1	TOT (60 II.) - [G]				60
158	Castelló (d'Empúries), Sta. Maria de	3	2/3 - [G]	1/3 - [R]			?
159	Vilanova (de la Muga), Sta. Eulàlia de	3		1/3 (25 II.) - [C]		2/3 (50 II.) - [CV]	75
160	Croses (o Sescloses), St. Joan ses	1	TOT - [M]				?
161	Pedret, St. Esteve de	3	2/3 - [M]	1/6 - [R] 1/6 - [C]			?
162	Vilajuïga, St. Feliu de	4+4		1/4* (1,6 II.) - [D] 1/4 (6 II.) - [D]		3/4* (5 II.) - [CV] 1/4 (6 II.) - [CV] 1/2 (12 II.) - [L]	30,6
163	Pau, St. Martí de	4+4+1+3		1/2 (20 II.) - [D] 1/4* (2,5 II.) - [D] 1/3*** (12,5 II.) - [C]	2/3*** (25 II.) - [Sr. Vilagut]	1/2 (20 II.) - [CV] 3/4* (7,5 II.) - [CV] TOT** (20 II.) - [CV]	107,5
164	Palau-saverdera, St. Joan de	3+1		TOT* i 1/3 (30 II.) - [C]		2/3 (55 II.) - [CV]	85
165	Roses, St. Andreu de	1	TOT (380 II.) - [M]				380
166	Cadaqués, Sta. Maria de	1		TOT - [R]			?
167	Mata de la Selva, St. Esteve de	1	TOT (15 II.) - [M]				15
168	Rodes, Sta. Creu de	1	TOT - [M]				?
169	Llançà, St. Vicenç de	3	2/3 (30 II.) - [M]			1/3 (15 II.) - [CV]	45
170	St. Silvestre (de la Valleta)	2	1/2 - [M]	1/2 - [R]			?
171	Vallmala, St. Martí de	1		TOT - [R]			?
172	Colera, St. Miquel (o Sta. Maria) de	1	TOT - [M]				?
173	Colera, St. Quirze de	1	TOT - [M]				?
174	Baussitges, St. Martí - Freixe, St. Miquel del	3	2/3 (10 II.) - [M]			1/3 (5 II.) - [L]	15
175	Esprac, St. Genís d'	1+4		TOT - [R]			?
176	Rabós (d'Empordà), St. Joan de	3	1/2 (15 II.) - [M]	1/6 (5 II.) - [R]		1/3 (10 II.) - [L]	30
177	Delfià, St. Julià (o St. Romà) de	3		1/3 (2 II.) - [C]		2/3 (15 II.) - [L]	17
178	Noves (o Garriguella), Sta. Eulàlia de	9+5			1/9 (5 II.) - [Sr. Pau]	7/9 (50 II.) - [CV] 1/9 (5 II.) - [L] 4/5* (10 II.) - [L]	70
179	Peralada, St. Martí de			(82,5 II.) - [R] (125 II.) - [C]		(425 II.) - [CV] (50 II.) - [L]	619
180	Vilabertran, Sta. Maria de	1	TOT - [M]				?
181	Cabanes, St. Vicenç de	12	5/12 (75 II.) - [M]			7/12 (93 II.) - [CV]	168

182	Masarac, St. Martí de - Vilarnadal, St. Pere de	1+3		1/8 - [R]		TOT* (12 II.) i TOT** (?) - [L]	?
183	Mollet (de Peralada o d'Empordà), St. Cebrià de	4	1/4 (6 II.) - [M]	1/4 (6 II.) - [D]		2/4 (12 II.) - [L]	24
184	Cebollera (o Sescebes), St. Climent de	3+3+1				(10 II.) - [CV] (40 II.) - [L] (7,5 II.) - [B]	57,5
185	Espolla, St. Jaume d'	6				3/6 (25 II.) - [L] 3/6 (16,5 II.) - [CV]	41,5
186	Requesens, Sta. Maria de	3				2/3 (9 II.) - [CI] 1/3 (7 II.) - [CV]	16
187	Cantalops, St. Esteve de	2				1/2 (20 II.) - [CV] 1/2 (20 II.) - [CI]	40
188	Capmany, Sta. Àgata de						?
189	Solans, St. Miquel de	2	1/2 (13 II.) - [M]			1/2 (13 II.) - [L]	26
190 192	Agullana, Sta. Maria d' (amb Sta. Maria de l'Estrada) Torts, St. Julià dels	2 3	1/8 (7 II.) - [M] 23* (10 II.) - [M]			7/16 (25 II.) - [CV] 1/16 (3,5 II.) - [CV] 1/8 (7 II.) - [L] 2/12 (9,6 II.) - [L] 1/12 (4,3 II.) - [L] 1/3* (5 II.) - [L]	71,5
191	Vajol, St. Martí de la	3				1/3 - [CV] 1/3 - [CI] 1/3 - [P]	?

[G]: Seu de Girona, Sant Feliu de Girona, Hospital Nou, bisbe – [M]: monestir – [C]: capellà – [R]: rectors i clergues curats – [D]: diaques i clergues beneficiats – [CV]: cavaller, donzell – [CI]: ciutadà – [L]: laic – [P]: pagès – [B]: batlle

Taula 10.3. Partició, delmadors i valor dels delmes majors de l'ardiaconat de la Selva

N.	PARRÒQUIA	PARTICIÓ	DELMADORS				VALOR
			INSTITUCIONS ECLESIASTIQUES	CLERGUES PARROQUIALS	NOBLES I SENYORS	CAVALLERS I LAICS	
193	Sant Sadurní de Palol d'Onyar	1	1/2 (7,5 II.) - [G]		1/2 (7,5 II.) - [Sr. Palol]		15
194	Santa Margarida de Quart	1	TOT (35 II.) - [G]				35
195	Sant Cristòfor de Llambilles	1	TOT - [G]				?
196	Sant Mateu de Montnegre	1	TOT - [G]				?
197	Sant Martí de Castellar	2		TOT - [R]			?

198	Sant Martí de Cassà de la Selva	1	TOT - [G]				?
199	Sant Martí de Romanyà de la Selva	1		TOT - [C]			?
200	Santa Maria de Fenals	1	TOT - [M]				?
201	Santa Cristina d'Aro	8	1/6 (20 II.) - [M]			5/6 (100 II.) - [CV]	120
202	Sant Feliu de Guíxols	1	TOT - [M]				?
203	Santa Agnès de Solius	1	TOT - [G]				?
204	Santa Maria de Bell-lloc	2	1/2 - [G]	1/2 - [R]			?
205	Sant Feliu de Llagostera i Sant Ampèlit de Panedes, sufragània	1			TOT (150 II.) - [Sr. Caldes. Montcada]		150
206	Santa Seclina	3	2/3 (10 II.) - [G] 1/3 (5 II.) - [G]				15
207	Sant Esteve de Caldes	4	1/4 (25 II.) - [M] 1/4 (25 II.) - [G]		1/4 (25 II.) - [Sr. Caldes. Montcada]	1/4 (25 II.) - [CV]	100
208	Sant Mateu de Franciac	3+4	2/4 (20 II.) - [M]			2/4 (20 II.) - [CV]	40
209	Sant Quirze de Campllong	1	TOT - [G]				?
210	Sant Andreu Salou	1	TOT - [M]				?
211	Sant Cugat de Fornells	1	TOT - [G]				?
212	Sant Esteve de Riudellots	9	5/9 (75 II.) - [G] 3/9 (45 II.) - [G]			1/9 (15 II.) - [CV]	135
213	Santa Maria de Sils	3	2/3 (37 II.) - [M,D]			1/3 (20 II.) - [CV]	57
214	Sant Pere de Martorell	2		1/2 (10 II.) - [R]		1/2 (10 II.) - [CV]	20
215	Sant Llorenç de Maçanet	4			3/4 (100 II.) - [Vcte. Cabrera]	1/4 (33 II.) - [CV]	133
216	Santa Maria de Vidreres	4	1/8 (13 II.) - [M,D]		3/4 (45 II.) - [Sr. Sant Iscle. Vcte]	1/8 (16 II.) - [CV]	74
217	Sant Esteve de Caulès	-		1/3, 2/3*, 1/4** - [R,D]	1/2** - [Sr. Sant Iscle. Vcte]	2/3, 1/3*, 1/4** - [CV]	?
218	Sant Vicenç de Tossa	1	TOT - [M]				?
219	Sant Romà de Lloret	3		1/3 (5-6 II.) - [R]		2/3 (15-18 II.) - [CV]	24
220	Sant Joan de Blanes	3		1/3 (10 II.) - [D]	2/3 (20 II.) - [Sr. Blanes. Vcte]		30
221	Sant Esteve de Tordera	16	4/16 (30 II.) - [M] 3/16 (22,5 II.)-[M] 2/16 (15 II.) - [M] 2/16 (15 II.) - [M]			2/16 (15 II.) - [CV] 1/16 (7,5 II.) - [CV] 2/16 (15 II.) - [L]	120
222	Sant Cebrià de Fogars	1			TOT (40 II.) - [Vcte. Cabrera]		40
223	Sant Miquel de Vallmanya	6	1/3 (30 s.) - [M]	1/3 (30 s.) - [R]		1/6 (15 s.) - [CV] 1/6 (15 s.) - [L]	4,5
224	Sant Genís de Palafolls	9	2/9 (20 II.) - [M]	3/9 (30 II.) - [C]	4/9 (40 II.) - [Sr. Palafolls. Vcte.]		90

225	Santa Maria i Sant Pere de Pineda	12	2/12 (30 II.) - [G]	2/12 (30 II.) - [R]		1/12 (15 II.) - [CV] 1/12 (15 II.) - [CV] 1/12 (15 II.) - [CV] 5/12 (100 II.) - [CV]	205
226	Sant Cebrià de Vallalta i Sant Iscle de Vallalta	3	2/3 (25 II.) - [G] 2/3 (20 II.) - [G]	1/3 (12,5 II.) - [R] 1/3 (10 II.) - [R]			67,5
227	Santa Eulàlia d'Hortsavinyà	9		1/3 (6 II.) - [C]		2/3 (12 II.) - [CV]	18
228	Sant Martí d'Arenys	1		4/9 (20 II.) - [R] 1/9 (5 II.) - [C]		2/9 (10 II.) - [CV] 2/9 (10 II.) - [CV]	45
229	Sant Andreu de Reminyó	3	2/3 - [M]	1/3 - [R]			?
230	Santa Maria d'Hostalric	3		1/3 (20 II.) - [R,D]	2/3 (40 II.) - [Sr. Grions. Vcte]		60
231	Sant Gabriel de Grions						
232	Sant Esteve de Maçanes	2				1/2 (30 II.) - [CV] 1/2 (30 II.) - [L]	60
233	Sant Llorenç de Gaserans	1	TOT - [M]				?
234	Sant Salvador de Breda	1	TOT (50 II.) - [M]				50
235	Sant Feliu de Buixalleu	3+4		1/2 (10 II.) - [R] 1/3* (10 II.) - [R]		¼, 1/3* (15 II.) - [cv] ¼, 1/3* (15 II.) - [cv]	50
236	Sant Quirze d'Arbúcies, Sant Pere Desplà i Santa Maria de Lliors	2			1/2 (20 II.) - [Sr. Blanes. Vcte]	1/2 (20 II.) - [CV]	40
237	Sant Miquel de Cladells	2		1/2 (6 II.) - [R]		1/2 (6 II.) - [CV]	12
238	Sant Cristòfor de Sauleda	1	TOT - [M]				?
239	Sant Pere Cercada	1	TOT - [M]				?
240	Sant Martí de l'Esparra	3		1/3 (10 II.) - [R,D]		1/3 (10 II.) - [L] 1/3 (10 II.) - [CV]	30
241	Sant Martí de Riudarenes	-					?
242	Santa Eulàlia de Vallcanera	3	2/3 - [M]	1/3 - [R,D]			?
243	Santa Coloma de Farners	6	2/6 (33,3 II.) - [M] 1/6 (16,5 II.) - [M]			1,5/6 (25 II.) - [CV] 1,5/6 (25 II.) - [CI]	100
244	Sant Andreu de Castanyet	2		1/2 (13 II.) - [R]		1/2 (13 II.) - [CV]	26
245	Sant Fructuós de Brunyola	4	1/4 (10 II.) - [M] 3/4 (27 II.) - [G]			1/4 (15 II.) - [CV]	40
246	Sant Martí Sapresa	-					?
247	Sant Amanç sufragània de Sant Martí	2	1/2 - [G]	1/2 - [R]			?
248	Sant Dalmai	4	3/4 (30 II.) - [G]			1/4 (10 II.) - [CI]	40

249	Sant Esteve de Vilobí	32	8/32 (32 II.) - [D] 8/32 (32 II.) - [G]	8/32 (26 II.) - [D]		4/32 (13 II.) - [CI] 2/32 (6 II. 10 s.) - [L] 1/32 (3 II. 5 s.) - [L] 1/32 (3 II. 5 s.) - [L]	104
250	Santa Maria de Salitja	3	2/3 (30 II.) - [G]		1/3 (15 II.) - [Sr. Vilademany]		45
251	Sant Andreu d'Estanyol	6	1/6 (8 II. 5 s.) - [G]			3/6 (25 II.) - [CV] 2/6 (16 II. 10 s.) - [CI]	50
252	Sant Joan d'Aiguaviva	4	1/4 (20 II.) - [G]		1/4 (20 II.) - [Sr. Juià]	1/4 (20 II.) - [CI] 1/8 (10 II.) - [CV] 1/8 (10 II.) - [CV]	80
253	Sant Menna de Vilablareix	1	TOT - [G]				?
254	Sant Pere de Montfullà	3		1/3 (5 II.) - [C]		2/3 (10 II.) - [CV]	15
255	Sant Cugat de Salt	3	2/3 (40 II.) - [G]			1/3 (20 II.) - [L]	60
256	Santa Eugènia	1		TOT (6 II.) - [R]			6

[G]: Seu de Girona, Sant Feliu de Girona, Hospital Nou, bisbe – [M]: monestir – [C]: capellà – [R]: rectors i clergues curats – [D]: diaques i clergues beneficiats – [CV]: cavaller, donzell – [CI]: ciutadà – [L]: laic – [P]: pagès – [B]: batlle

Taula 10.4. Partició, delmadors i valor dels delmes majors de l'ardiaconat de Besalú

N.	PARRÒQUIA	PARTICIÓ	DELMADORS				VALOR
			INSTITUCIONS ECLESIASTIQUES	CLERGUES PARROQUIALS	NOBLES I SENYORS	CAVALLERS I LAICS	
257	Setcases, St. Miquel de	4	2/4 (60 II.) - [M]			¼ (30 II.) - [CV] ¼ (30 II.) - [L]	120
258	Tregurà, St. Julià de	3+1+1	(4 II.) - [M]	1/6* (9,6 II.) - [R]		TOT (39 II.) - [L]	52,6
259	Vilallonga (de Ter), St. Martí	3			1/3 (80 II.) - [Sr. Roca]	2/3 (160 II.) - [L]	240
260	Llanars, St. Esteve de	6		2/6 (40 II.) - [C]		4/6 (80 II.) - [L]	120
261	Camprodon, Sta. Maria de	1	TOT - [M]				?
262	Molló, Sta. Cecília de	3				1/3 (80 II.) - [CV] 2/3 (160 II.) - [L]	240
263	Rocabruna, St. Feliu de	3				TOT (30 II.) - [L]	30
264	Beget, St. Cristòfor de	4				2/4 (30 II.) - [CV] 2/4 (30 II.) - [L]	60
265	Bolós, Sta. Maria de	2	½ (25 II.) - [M]			½ (25 II.) - [L]	50
266	Creixenturri (o Greixenturri), St. Cristòfor de	3	2/3 (30 II.) - [M]			1/3 (15 II.) - [L]	45
267	Bac, St. Feliu del	1	TOT - [M]				?

268	Porreres (o de la Vall del Bac), St. Andreu de	1	TOT - [M]				?
269	Cot (o Llongarriu), Sta. Maria de la	1		TOT - [R]			?
270	Avellanacorba (o de la Torre), St. Miquel de						?
271	Toralles, St. Martí de						?
272	Oix, St. Llorenç d'	1			TOT (40 II.) - [Sr. Bestracà]		40
273	Bestracà, St. Andreu de	1			TOT (15 II.) - [Sr. Bestracà]		15
274	Pera, St. Miquel de la	2		1/6 (3,5 II.) - [R]		1/2 (10 II.) - [CV] 2/6 (6,5 II.) - [L]	20
275	Hortmoier, St. Miquel d'	2	1/2 - [M]	1/2 - [R]			?
276	Talaixà, St. Martí de	3		2/3 - [D] 1/3 - [R]			?
277	Escales, Sta. Maria d'	3		TOT - [R]			?
278	Monars, St. Feliu de	2		1/2 - [R]	1/2 - [Sr. Bestracà]		?
279	Moians (o Meians), St. Miquel de	1			TOT - [Sr. Bestracà]		?
280	Ribelles, St. Julià de	2	TOT - [M]				?
281	Aguja, St. Aniol d'	1	TOT - [M]				?
282	Riu, St. Feliu de	1	TOT - [M]				?
283	Principi, St. Vicenç de	2		1/2 - [D]		1/2 - [L]	?
284	Bassegoda, St. Miquel de	1			TOT (5 II.) - [Sr. Bassegoda]		5
285	Sadernes, Sta. Cecília de	6		1/6 (2 II.) - [R]	5/6 (10 II.) - [Sr. Sales]		12
286	Entreperes, Sta. Maria d'	1				TOT (10 II.) - [L]	10
287	Gitarru, St. Andreu de	1			TOT (5 II.) - [Sr. Sales]		5
288	Montellà (o Monteia), St. Miquel de	3			1/3 (5 II.) - [Sr. Sales]	2/3 (10 II.) - [CV]	15
289	Lliurona, St. Andreu de	3	2/3 (12 II.) - [M]			1/3 (6 II.) - [CV]	18
290	Corçavell (o Cursavell), St. Martí de	2		1/2 (5 II.) - [C]		1/2 (5 II.) - [L]	10
291	Pincaró, St. Bartomeu de	1	TOT - [M]				?
292	Horts, St. Cristòfor dels	1	TOT (30 II.) - [M]				30
293	Maçanet (de Cabrenys), St. Martí de - Tàpies (o Tapis), St. Briç (o Bres) de				(30 II.) - [Vcte. Rocabertí]	(40 II.) - [CV]	70 ?
295	Fontfreda, St. Miquel de	1	TOT - [M]				?
296	Vilar d'Olibans (o dels Vilars), St. Pere del	1	TOT (5 II.) - [M]				5
297	Oliveda, St. Andreu d'	3	1/3 - [M]	2/3 - [R]			?

298	Carbonils, St. Feliu de	1				TOT (7,5 II.) - [L]	7,5
299	Albanyà, St. Pere d'	1	TOT - [M]				?
300	Muga, St. Llorenç de la					(76 II.) - [L] (11,5 II.) - [CV]	87,5
301	Darnius, Sta. Maria de	8		2/8 (10 II.) - [D]		6/8 (30 II.) - [CV]	40
302	Biure, St. Esteve de	2				TOT (50 II.) - [CV]	50
303	Escaules, St. Martí de les	1				TOT (12 II.) - [CV]	12
304	Llers, St. Julià de		(8 II.) - [M]	(13 II.) - [D]	(20 II.) - [Vcte. Rocabertí]	(61,75 II.) - [CV]	102,25
305	Figueres, St. Pere de	6				5/6 (57,5 II.) - [CV] 1/6 (11,5 II.) - [L]	70
306	Alguema, Sta. Llogaia d' Palol Sabaldòria, St. Miquel de	3		1/3 (15 II.) - [C]			30
307	Borassà, St. Andreu de	6	2/6 (25 II.) - [G] 2/6 (30 II.) - [G]			2/6 (30 II.) - [CV]	85
308	Pontós, St. Martí de	4		¼ (10 II.) - [D]		¾ (30 II.) - [CV]	40
309	Romanyà (d'Empordà), St. Medir de	1	TOT - [M]				?
310	Canelles, St. Esteve de	1	TOT - [M]				10
311	Ordis, St. Julià d'	1		TOT (100 II.) - [C]			100
312	Taravaus, St. Martí de	4	2/4 (14 II.) - [M]	¼ (7 II.) - [C]		¼ (7 II.) - [CV]	28
313	Vilafant, St. Cebrià de	4				2/4 (20 II.) - [L] 2/4 (20 II.) - [CV]	40
314	Avinyó (o Avinyonet de Puigventós), St. Esteve d'	4				TOT (60 II.) - [CV]	60
315	Vilanant, Sta. Maria de	3				2/3 (71 II.) - [CV] 1/3 (32 II.) - [L]	103
316	Cistella, Sta. Maria de	3				2/3 (40 II.) - [CV] 1/3 (20 II.) - [L]	60
317	Vilarig, St. Martí de	1				TOT (25 II.) - [CV]	25
318	Terrades, Sta. Cecília de	4+1				TOT (20 II.) - [CV] TOT* (40 II.) - [L]	60
319	Estela, Sta. Maria d'	3	1/3 (10 II.) - [M]			2/3 (20 II.) - [CV]	30
320	Cirera, St. Miquel de	1	TOT - [M]				?
321	Serra (o Serres), St. Martí de la	11		4,5/11 - [D]	4,5/11 - [Rei, Sr. Pontós]	2/11 - [CV]	?
322	Vilademires, St. Mateu de	6	5/6 - [M]	1/6 - [D]			?
323	Queixàs (o Olmeda), St. Martí de	1				TOT (27,5 II.) - [CV]	27,5
324	Casamor, St. Tiburci (o St. Romà) de	1	TOT - [M]				?
325	Lladó, St. Feliu de	6	1/6 (10 II.) - [M]			2/6 (20 II.) - [CV] 3/6 (30 II.) - [L]	60

326	Cabanelles, Sta. Coloma de	2	½ (15 II.) - [G]			½ (15 II.) - [L]	30
327	Navata, St. Pere de	3				1/3 (60 II.) - [CV] 2/3 (60 II.) - [L]	120
328	Espinavessa, St. Llorenç d'	3				2/3 (17,5 II.) - [CV] 1/3 (8,75 II.) - [L]	26,25
329	Crespià, Sta. Eulàlia de	2	TOT - [G]				?
330	Dosquers, St. Martí de	4	¾ - [M]	¼ - [C]			?
331	Maià (de Montcal), St. Vicenç de	6				3/6 (30 II.) - [CV] 3/6 (30 II.) - [L]	60
332	Segueró, Sta. Maria de	4				¾ (25 II.) - [L] ¼ (8 II.) - [CV]	33
333	Mont (o de Sous), St. Llorenç del	1	TOT - [M]				?
334	Beuda, St. Feliu de	3				1/3 (12,5 II.) - [L] 2/3 (25 II.) - [CV]	37,5
335	Lligordà, St. Pere de	2	(10,5 II.) - [M]	½ (35 II.) - [C]		(5 II.) - [L]	50,5
336 337	Besalú, St. Vicenç de - Capellada (o Juvinyà), St. Martí de - Fares, Sta. Maria de	1	TOT (250 II.) - [M]				250
338	Palera, Sta. Maria de	1		TOT (12,5 II.) - [R]			12,5
339	Cabiçó (o de Sales de Llierca), St. Martí de	4			¾ (30 II.) - [Sr. Sales]	¼ (10 II.) - [L]	40
340	Tortellà, Sta. Maria de	4				TOT (40 II.) - [CV]	40
341	Argelaguer, Sta. Maria d'	4				3/4 (37,5 II.) - [CV] 1/4 (12,5 II.) - [L]	50
342	Montagut, St. Pere de - Jou, St. Eudald de	4+16+1+4				(88 II.) - [CV] (93 II.) - [L]	181
343	Begudà, Sta. Eulàlia de	2				TOT (50 II.) - [CV]	50
344	Castellar (de la Muntanya), Sta. Maria			¼ - [R] ¼ - [C]			?
345	Fonts, St. Joan les	3	1/3 (30 II.) - [M]			2/3 (40 II.) - [CV] 2/3* (20 II.) - [L]	90
346	Capsec, St. Martí de	4	¾ (18 II.) - [M]			¼ (6 II.) - [CV]	24
347	Bianya, St. Salvador de - Aulina, St. Ponç d' - Puigmal, Sta. Llúcia de - Tornarissa, St. Martí de	3	1/3 (10 II.) - [M]			1/3 (10 II.) - [L] 1/3 (10 II.) - [B]	30
348	Solamal (o de Bianya), St. Martí de		TOT - [M]				?

349	Bianya, Sta. Margarida de	1+2	½ (10 II.) - [G]			½ (10 II.) - [L] TOT (15 II.) - [CV]	35
349	Puig (o de Bianya), St. Pere des	2		½ (10 II.) - [C]		½ (10 II.) - [CV]	20
351	Socarrats, St. Andreu de	1	TOT - [M]				?
352	Olot, St. Esteve d'	1	TOT - [M]				?
353	Coll, St. Andreu del	4	2/4 (10 II.) - [M]			2/4 (10 II.) - [CV]	20
354	Pinya, Sta. Maria de la	4	¾ - [M]	¼ - [R]			?
355	Balbs, St. Joan dels	4	¾ - [M]	1/4 - [R]			?
356	Ridaura, Sta. Maria de	1	TOT - [M]				?
357	St. Antoni (de Collfred)	1	TOT - [M]				?
358	St. Privat (de Bas)	2				½ (35 II.) - [L] ½ (30 II.) - [CV]	65
359	Puigpardines, Sta. Maria de					TOT* (20 II.) - [CV]	20
360	Joanetes, St. Romà de	1				TOT (20 II.) - [CV]	20
361	St. Quintí (de Bas)	1		TOT - [R]			?
362	Ull (o de Bas), Sant Esteve d'	2				TOT (60 II.) - [CV]	60
363	Preses, St. Pere de les	1	TOT - [M]				?
364	Fonts, St. Cristòfor les			½ (13 II.) - [C]		¼ (8 II.) - [CV] ¼ (5 II.) - [L]	26
365	Cot, St. Miquel de la	1	TOT - [M]				?
366	Batet, Sta. Maria de						?
367	Mont, St. Julià del	2		½ - [R]		½ (10 II.) - [L]	20
368	Arcs de Santa Pau, Sta. Maria dels	3			1/3 (15 II.) - [Sr. Sant Aniol]	1/2 (22 II.) - [CV] 2/6 (17,5 II.) - [L]	54,5
369	Finestres, monestir de Sta. Maria de	1	TOT - [M]				?
370	Sallent, St. Vicenç de	2	½ - [M]	½ - [C]			20
371	Miana, St. Miquel de	1		TOT - [R]			?
372	Mor, St. Silvestre del	1		TOT (7,5 II.) - [R]			7,5
373	Torn, St. Andreu del	1	TOT (20 II.) - [M]				20
374	Mieres, St. Pere de	3	2/3 - [M]	1/3 - [C]			?
375	Freixe, Sta. Maria del	1		TOT - [R]			?
376	Falgons, St. Vicenç de	1			TOT (30 II.) - [Sr. Falgons]		30
377	Campmajor, St. Martí de	1				TOT - [CV]	?
378	Campmajor, St. Miquel de	3				2/3 (15 II.) - [CV] 1/3 (10 II.) - [B]	25
379	Ventajol, St. Feliu de	2		½ (7,5 II.) - [R]		½ (7,5 II.) - [L]	15
380	Orsinyà (o Aussinyà), St. Fructuós d'	1		TOT (7 II.) - [R]			7
381	Briolf, St. Esteve de	2		½ (5 II.) - [R]		½ (5 II.) - [L]	10

382	Merlant, St. Quirze de	3		1/3 (7 II.) - [R]		2/3 (19 II.) - [CV]	26
383	Serinyà, St. Andreu de	6	5/6 (80 II.) - [G]				95
			1/6 (15 II.) - [M]				
384	Usall, St. Cristòfor d'	1+2	(25 II.) - [M]			(7 II.) - [L]	39
385	Porqueres, Sta. Maria de	1	TOT - [M]				?
386	Pujarnol, St. Cebrià de	1				TOT (15 II.) - [CV]	15
387	Calbs (o Cals), St.	2		½ (6 II.) - [R]		½ (6 II.) - [CV]	12
	Maurici de						
388	Miànegues, St. Romà de	3		1/3 (5 II.) - [C]		2/3 (10 II.) - [B]	15
389	Guèmol, St. Pere de	4	2/4 (7 II.) - [M]	¼ (3,5 II.) - [R]			14
				¼ (3,5 II.) - [C]			
390	Banyoles (o dels Turers),	1	TOT - [M]				200
	Sta. Maria de						
391	Fontcoberta, St. Feliu de	3				TOT (70 II.) - [CV]	70
392	Centenys, St. Iscle de	1	TOT - [G]				?
393	Esponellà, Sta. Maria d'	2				½ (28 II.) - [CV]	56
						½ (28 II.) - [L]	
394	Vilert, Sta. Maria de	3	TOT - [M]				?
395	Vilademí, St. Esteve de	2	½ (5 II.) - [G]			½ (5 II.) - [L]	10
396	Vilavenut, St. Sadurní de	2				TOT (30 II.) - [L]	30
397	Ollers, St. Martí d'	3	2/3 (30 II.) - [G]			1/3 (27 II.) - [CV]	57
398	Orfes, Sta. Maria d'	1				TOT (60 II.) - [CV]	60
399	Galliners, St. Julià de	1	TOT (30 II.) - [M]				30
400	St. Marçal (de	1		TOT - [R]			?
	Quarentella)						
401	Vilademuls, St. Joan de	1				TOT (35 II.) - [CV]	35
402	Parets (d'Empordà), Sta.	8	5/8 (16,6 II.) - [G]		3/8 (10 II.) - [Sr.		26,6
	Llogaia de				Pontós]		
403	Bàscara, St. Iscle de	4	2/4 (28 II.) -			2/4 (28 II.) - [CV]	56
			[G,bisbe]				

[G]: Seu de Girona, Sant Feliu de Girona, Hospital Nou, bisbe – [M]: monestir – [C]: capellà – [R]: rectors i clergues curats – [D]: diaques i clergues beneficiats – [CV]: cavaller, donzell – [CI]: ciutadà – [L]: laic – [P]: pagès – [B]: batlle

Taula 10.5. La partició dels delmes majors del bisbat de Girona

NOMBRE DE PARTS	ARDIACONATS				TOTAL
	GIRONA	EMPÚRIES	LA SELVA	BESALÚ	
1	43	26	22	53	144
2	12	15	8	23	58
3	21	25	12	26	84
4	11	7	6	17	41
6	2	3	3	8	16
8	1	1	1	2	5
9		1	3		4
11				1	1
12	1	3	1		5

16		1	1		2
18		1			1
32			1		1
Més d'una partició a la parròquia	6	10	2	5	23
Parròquies sense delmes majors		3	3	10	16
TOTAL	97	96	63	145	401

Taula 10.6. El valor dels delmes majors del bisbat de Girona

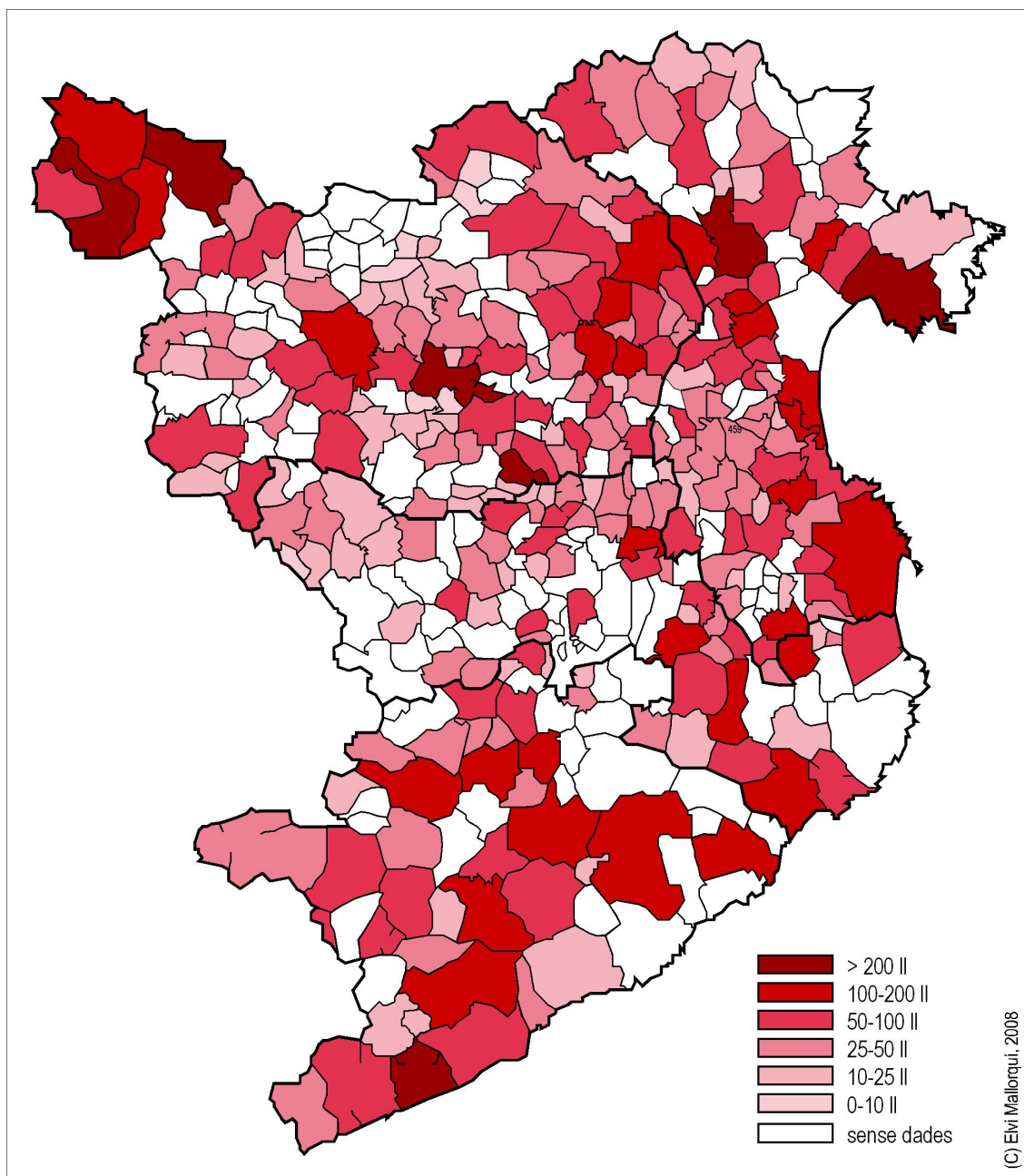
PARRÒQUIES	ARDIACONATS				TOTAL
	GIRONA	EMPÚRIES	LA SELVA	BESALÚ	
Nombre de parròquies:	100	101	67	151	419
- sense dades	39	30	22	48	139
- amb dades	61	71	45	103	280
Valor total delme major	2.437,15 ll	4.627,10 ll	2.429,75 ll	4.780,20 ll	14.274,20 ll
Valor mitjà per parròquia	39,95 ll	65,17 ll	53,99 ll	46,41 ll	50,98 ll
Extrapolació del valor total del delme major	3.995,33 ll	6.582,21 ll	3.617,63 ll	7.007,87 ll	21.360,32 ll

Taula 10.7. Tipologia de les parròquies gironines segons el valor del delme

VALOR DEL DELME	NOMBRE DE PARRÒQUIES				TOTAL
	GIRONA	EMPÚRIES	LA SELVA	BESALÚ	
?	39	30**	22	48	141
< 10 ll	1		2	6	9
10-25 ll	17	11*	7	25	61
25-50 ll	22*	22**	11°	29°	92
50-100 ll	13**	20°	11**	26*	77
> 100 ll	5	11	9*	11°	39
TOTAL	100	101	67	151	419

Abreviatures: ?: sense menció del valor de la parròquia – ll: lliures – *: valor del delme compartit per dues parròquies a la vegada – °: valor del delme compartit per més de dues parròquies a la vegada.

Mapa 10.8. Geografia del valor dels delmes majors de les parròquies gironines



Taula 10.8. Tipologia de les parròquies gironines segons el valor del delme

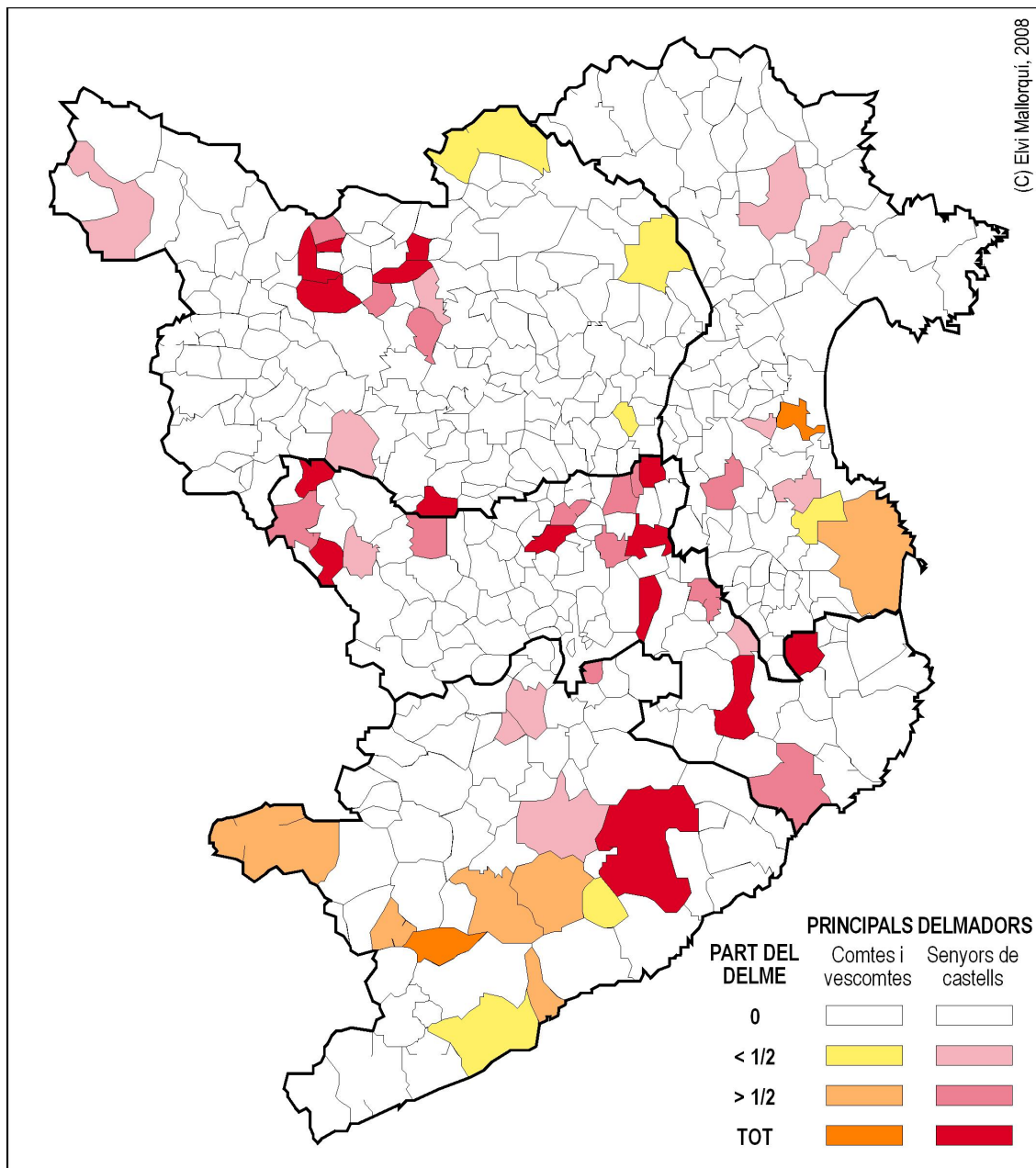
VALOR DEL DELME	NOMBRE DE PARRÒQUIES				TOTAL
	GIRONA	EMPÚRIES	LA SELVA	BESALÚ	
?	39	30**	22	48	141
< 10 ll	1		2	6	9
10-25 ll	17	11*	7	25	61
25-50 ll	22*	22**	11°	29°	92
50-100 ll	13**	20°	11**	26*	77
> 100 ll	5	11	9*	11°	39
TOTAL	100	101	67	151	419

Abreviatures: ?: sense menció del valor de la parròquia – ll: lliures. *: valor del delme compartit per dues parròquies a la vegada – °: valor del delme compartit per més de dues parròquies a la vegada.

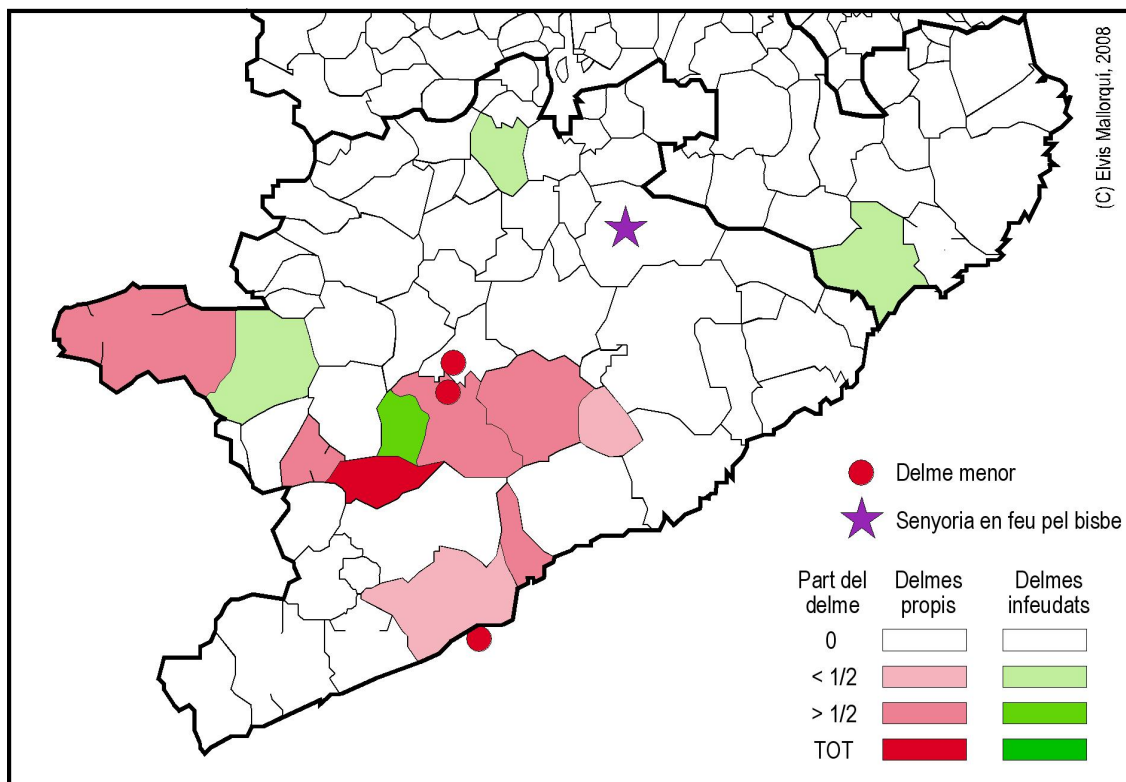
Taula 10.9. Tipologia dels delmadors gironins per ardiaconats

PERCEPTORS DEL DELME	ARDIACONATS				TOTAL
	GIRONA	EMPÚRIES	LA SELVA	BESALÚ	
A. Persones i institucions eclesiàstiques extraparroquials	443,25 (18,19 %)	1.053,75 (22,77 %)	825,75 (33,98 %)	1.093,10 (22,87 %)	3.415,85 (23,93 %)
B. Clergues parroquials	309,40 (12,70 %)	527,10 (11,39 %)	247,00 (10,17 %)	357,60 (7,48 %)	1.441,10 (10,10 %)
C. Senyors de castells	681,00 (27,94 %)	340,00 (7,35 %)	522,50 (21,50 %)	295,00 (6,17 %)	1.838,50 (12,88 %)
D. Cavallers, ciutadans i altres laics	1.003,50 (41,18 %)	2.706,25 (58,49 %)	834,50 (34,35 %)	3.034,50 (63,48 %)	7.578,75 (53,09 %)
TOTAL	2.437,15 (100 %)	4.627,10 (100 %)	2.429,75 (100 %)	4.780,20 (100 %)	14.274,20 (100 %)

Mapa 10.10. Geografia dels delmadors laics: comtes, vescomtes i senyors de castells



Mapa 10.11. Els delmes controlats pels vescomtes de Cabrera

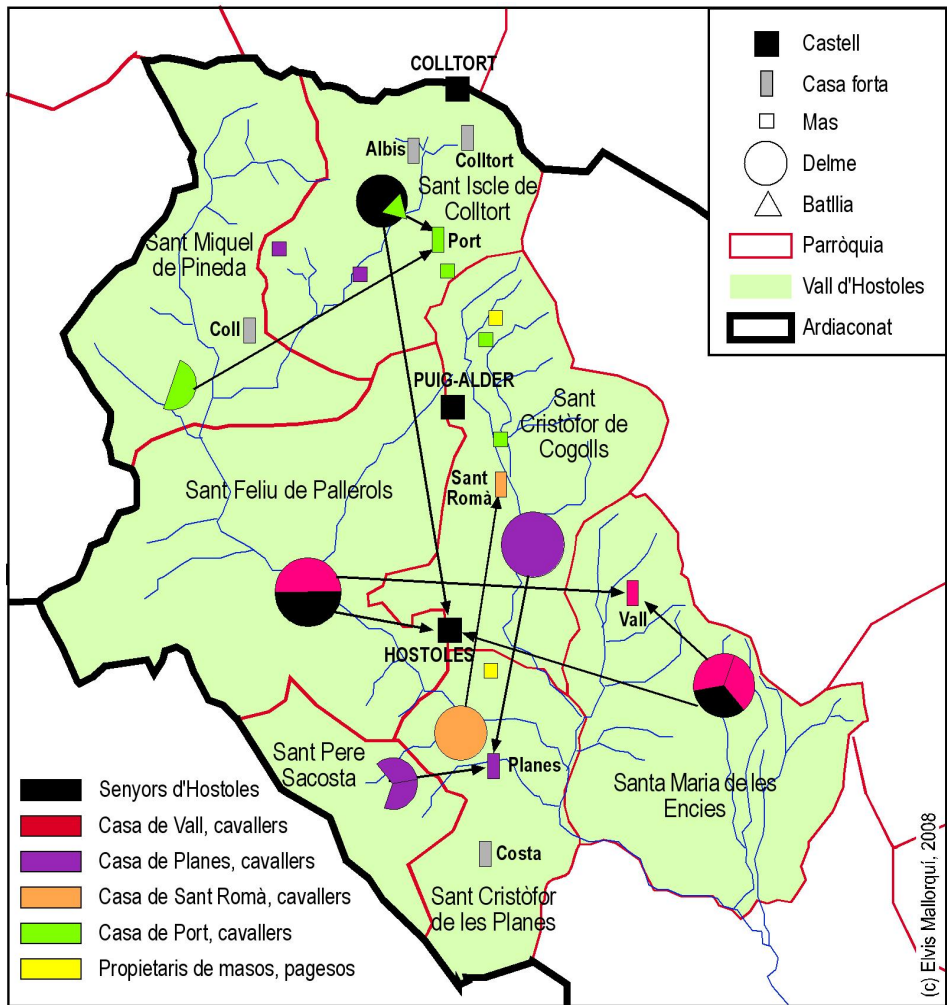


Taula 10.12. Els delmes a la Vall d'Hostoles

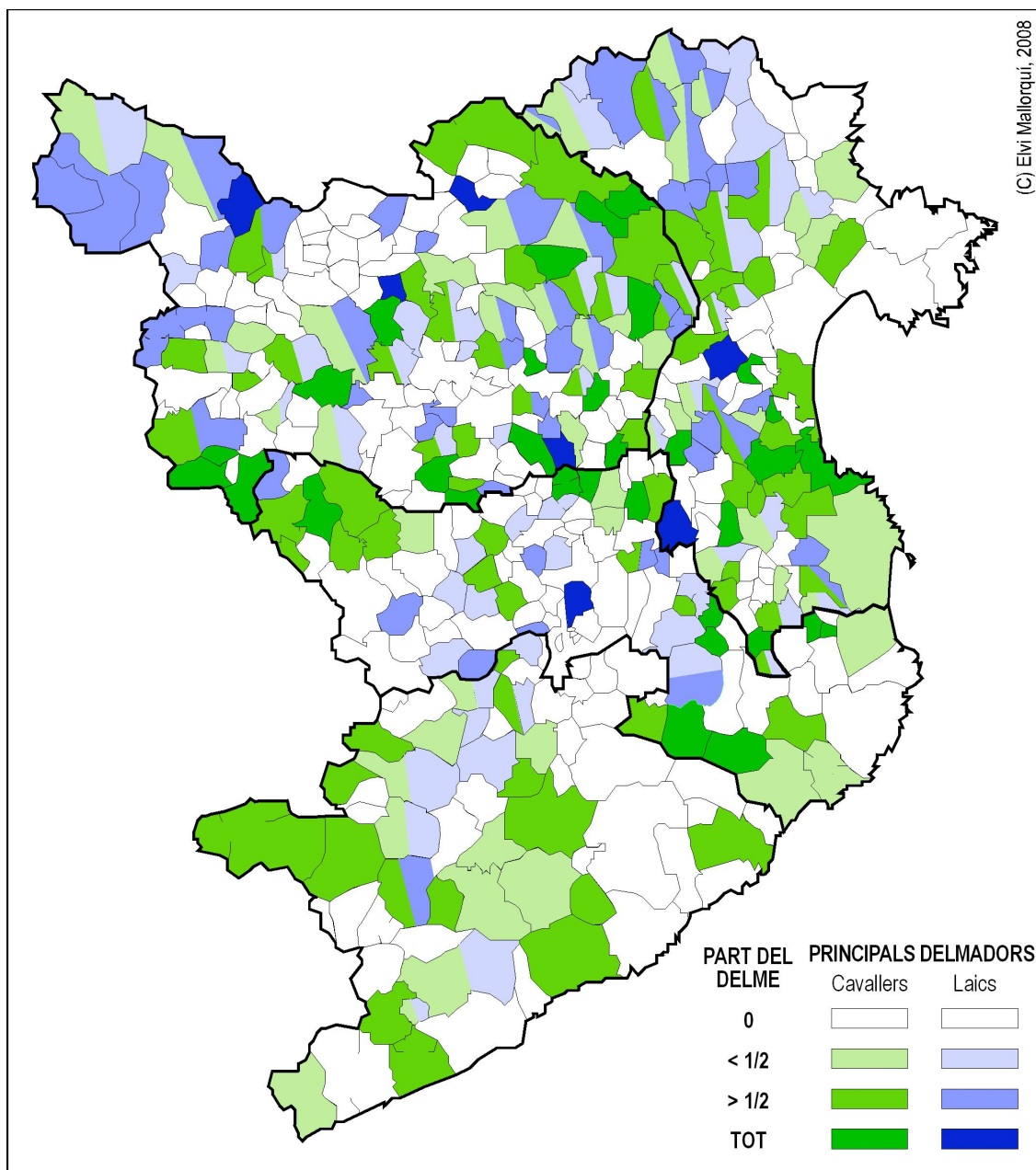
N.	PARRÒQUIA	DELMADOR i DELME	HOMENATGES
VALL D'HOSTOLES			
13	Pallerols, St. Feliu de	Hereu de Simó de Vilar: delme de la muntanya Roca-roja per fer cremar una llàntia a la capella de St. Grau d'Hostoles > ara el rep G. Galzeran, senyor d'Hostoles. Hereu de l'alberg de Cloper (Ramon Socarrats de Bianya): delme d'un mas. Noble Guillem Galzeran de Rocabertí, senyor d'Hostoles: ½ delme de la parròquia (15 ll.) Ramon de Roca-salva o de Vall, de les Encies: ½ delme de la parròquia (15 ll.)	(Feu pel bisbe) Feu pel senyor d'Hostoles i aquest pel bisbe
14	Planes, St. Cristòfor de les	N'Altabella, senyor ade la casa de St. Romà de Bas: tot el delme major de les Planes (15 ll.) Hereu del mas de Curs: delme del seu mas. Pere de Vilamalla (o Simó de sa Cellera): delme d'una possessió dita Horta.	
15	Sacosta, St. Pere	Hereu del cavaller Pere de Palau, sr. de la casa de les Planes: 2/3 delme major (50 s.).	
16	Pineda, St. Miquel de	Ramon de Port, de la parròquia de Colltort: ½ delme major (7 ll.)	Feu pel senyor d'Hostoles i aquest pel bisbe
17	Colltort, St. Iscle de	Hereu de Pere de Palau, de les Planes: delme dels masos Casalprim i sa Pedrosa. Ramon de Port: delme de la masoveria des Ventós i batlliu del delme del senyor d'Hostoles (1/7 mesura del delme del castell de Puig-alder	

		i redelme del delme del castell d'Hostoles, 3 vuitens d'ordi i 3 vuitens de civada, delme del sègol, llegum gruany i cànem i redelme del carnatge). Noble Guillem Galzeran de Rocabertí: tot el delme major (la meitat pel castell d'Hostoles i la meitat pel castell de Puig-alder).	Feu pel bisbe
18	Cogolls, St. Cristòfor de	Ramon de Port: ½ delme del mas Godell i masoveria de Comadevall Hereu del mig mas des Padregós, de Sant Feliu de Pallerols: delme d'una possessió. Hereu de Pere de Palau, de les Planes: delme major (25 ll.)	
19	Encies, Sta. Maria de les	Senyor del castell d'Hostoles: 1/3 delme major (6 ll.) Ramon de Roca-salva, senyor de l'Estal de Masó de Vall, de les Encies: 2/3 delme major (12 ll.)	
ALTRES LLOCS			
4	Sacosta, Sta. Eulàlia	Na Caterina, muller de Bernat de Sitjar, ciutadà de Girona: tot el delme major (50 ll.)	Feu pel senyor de Puig-alder i Hostoles i aquest pel bisbe
29	Paret Rufi, St. Feliu de	Bernat Margarit: ½ delme dels esplets menuts (raïms, lli, cànem, llana, carnatge, hortalisses) i 4/6 delme del gra gros (25 ll.)	Feu pel senyor d'Hostoles i aquest pel bisbe
213 216	Sils, Sta. Maria de Vidreres, Sta. Maria de	5 clergues establerts a ST. Daniel de Girona, Sta. Maria d'Amer i a les capelles de Puig-alder, Hostoles i Rocacorba: 2/3 parts del delme de Sils i ¼ delme Vidreres (55 ll.) Si les rendes fossin inferiors a 50 ll, Guillem Galzeran de Rocabertí, senyor del castell d'Hostoles, que s'encarregaria de pagar la renda que faltaria.	

Mapa 10.13. Els delmadors laics de la Vall d'Hostoles



Mapa 10.14. Geografia dels delmadors laics: cavallers i altres laics

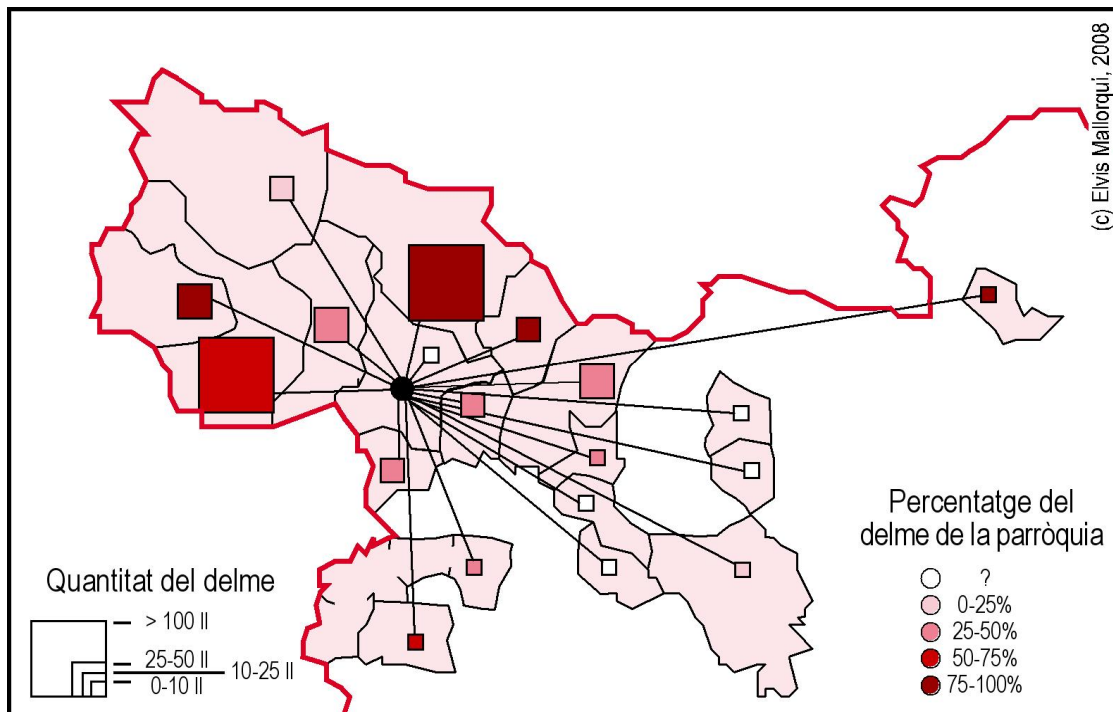


Taula 10.15. Delmes en mans de vilatans de Camprodon

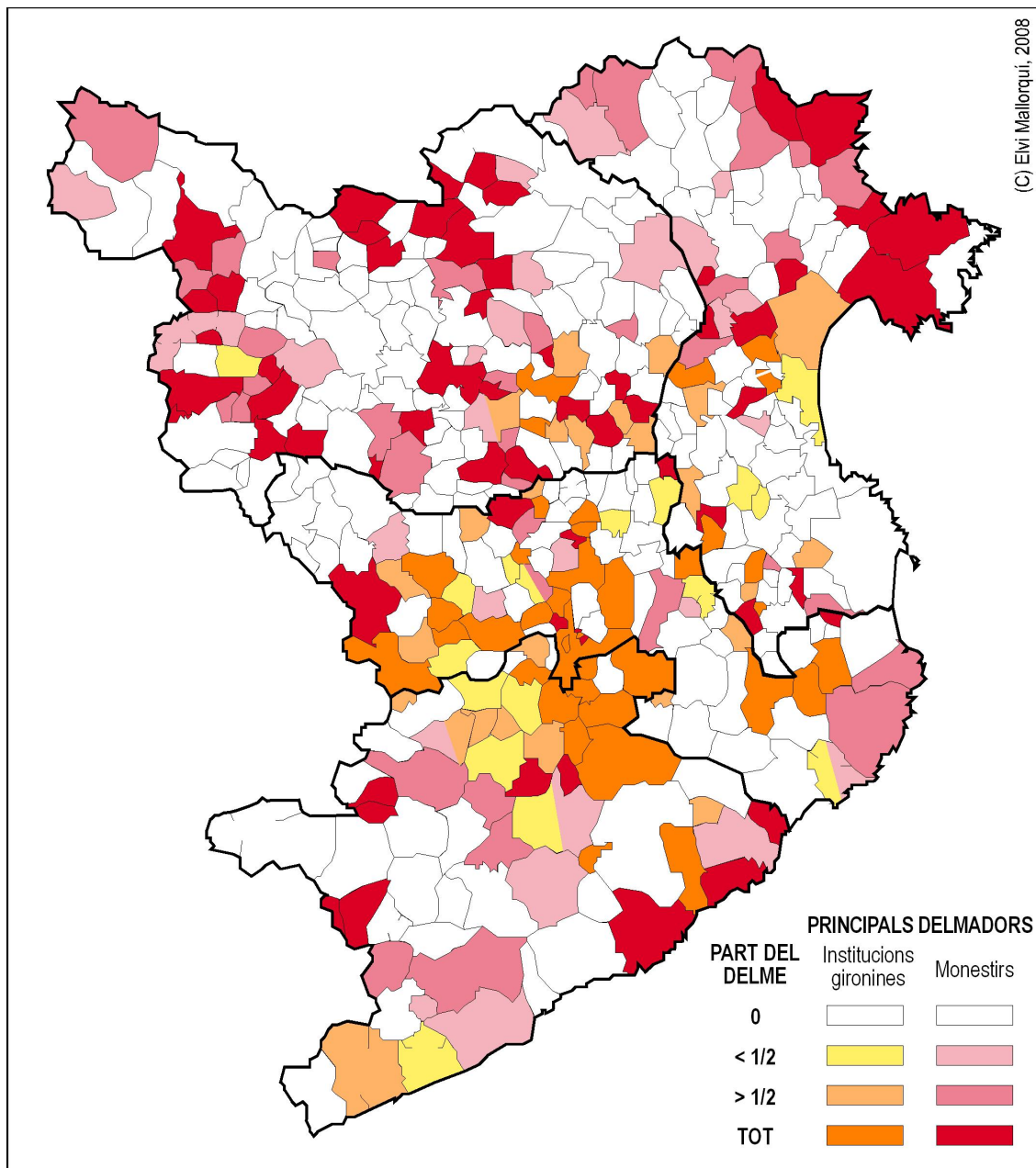
N.	PARRÒQUIA	DELMADOR i DELME	VALOR	%	VAL
271	Toralles	En Pomer (de Camprodon): delme del mas de Pomer.	?	?	?
276	Talaixà	Joan Corona (de Camprodon): 2/3 delme del mas de Quera.	?	?	?
277	Escales	Clergue establert a l'altar de Sant Joan de l'església d'Oix per en Falcús (de Camprodon): 2/3 delme d'Escales.	?	?	?
344	Castellar, Sta. Maria del	Guillem d'Oiveda (de Camprodon): delme d'11 masos. Bernat de Segúries (de Camprodon): 1/2 delme de 5 masos (10 s.).	?	?	0,5
261	Camprodon	Jaspart de Rec (de Camprodon): 1/3 delme del vil·lar de Greixenturell (12 s.).	?	?	0,6

342	Montagut	Pere Bianya i Guillem Corona (de Camprodon): 3/4 delme de Jou (3 ll.)	179,3	1,6	3
274	Pera, St. Miquel de	La muller d'en Bernat Corona (de Camprodon): 2/6 delme de Pera (6 ll. 10 s.).	20	32,5	6,5
298	Carbonils	Ramon Serrat (de Pincaró), per compra a en Macip i en Tàrraga (de Camprodon): delme de Carbonils (7 ll. 10 s.).	7,5	100	7,5
347	Bianya, St. Salvador de	Arnau Corona (de Camprodon): 1/3 delme de Bianya (10 ll.)	30	33,3	10
349	Despuig, St. Pere	La filla d'en Pere Bianya (de Camprodon): 1/2 delme de Despuig (10 ll.)	20	50	10
265	Bolós	En Moladar (de Camprodon): ½ delme cada 3 anys del mas de Santa Maria i ½ delme de Bolós (12 ll. 10 s.).	50	25	12,5
257	Setcases	Arnau Corona (de Camprodon): 1/8 delme de Setcases (15 ll.)	120	12,5	15
266	Creixenturri	La filla d'en Moladar (de Camprodon): 1/3 delme (15 ll.)	45	33,3	15
263	Rocabruna	L'hereu de Guillem Mataró (de Camprodon): 1/3 delme de Rocabruna (10 ll.) L'hereu de Pere Ferrer (de Camprodon): 1/3 delme de Rocabruna (10 ll.) Pere Ferrer (de Camprodon): 1/9 delme de Rocabruna (3 ll. 16 s.) 23,66	30	78,8	23,6
264	Beget	Guillem Corona (de Camprodon): 1/4 delme de Beget (30 ll.)	72	41,6	30
258	Tregurà	Guillem Mataró (de Camprodon): 1/3 delme de Pujol de Capsec (13 ll.) Berenguer Landriu (de Camprodon): 1/3 delme de Pujol de Capsec (13 ll.) La vídua de Pere Ferrer (de Camprodon): 1/3 delme de Pujol de Capsec (13 ll.) * Guillem Mataró és batlle de les 3 parts del delme de Pujol de Capsec. 39 ll	43	90,7	39
260	Llanars	Jaume Cloquer (de Camprodon): 1/6 delme de Llanars (20 ll.) Bernat Berques (de Camprodon): 1,5/6 delme de Llanars (30 ll.) 50 ll	120	41,6	50
259	Vilallonga	Ramon des Vall (de Camprodon): 1/6 delme de Vilallonga (40 ll.) Mateu des Vall (de Camprodon): 1/12 delme de Vilallonga (20 ll.) La muller d'en Berenguer Folcran (de Camprodon): 1/12 delme de Vilallonga (20 ll.) Arnau Canyelles (de Camprodon): 1/6 delme de Vilallonga (40 ll.) Jaume Cloquer (de Camprodon): 2/18 delme de Vilallonga (26 ll, 6 s, 8 d.) Joan Corona (de Camprodon): 1/18 delme de Vilallonga (13 ll, 3 s 4 d.) 160 ll	240	66,7	160
262	Molló	Pere Berques i Jaspert de Rec (de Camprodon): delme d'uns masos (10 ll.) Mateu de Vall (de Camprodon): 1/6 delme de Molló (40 ll.) Pere Molló (de Camprodon): 1/6 delme de Molló (40 ll.) Arnau Corona (de Camprodon): 1/6 delme de Molló (40 ll.) Pere Bianya (de Camprodon): 2/18 delme de Molló (26 ll. 13 s.). La filla de Bernat Calvet (de Camprodon): 1/18 delme de Molló (13 ll. 7 s.). * Pere de Berques és batlle de les parts d'Arnau Corona, Pere Bianya i la filla de Bernat Calvet 170 ll	250	68	170

Mapa 10.16. Delmes en mans d'habitants de Camprodon



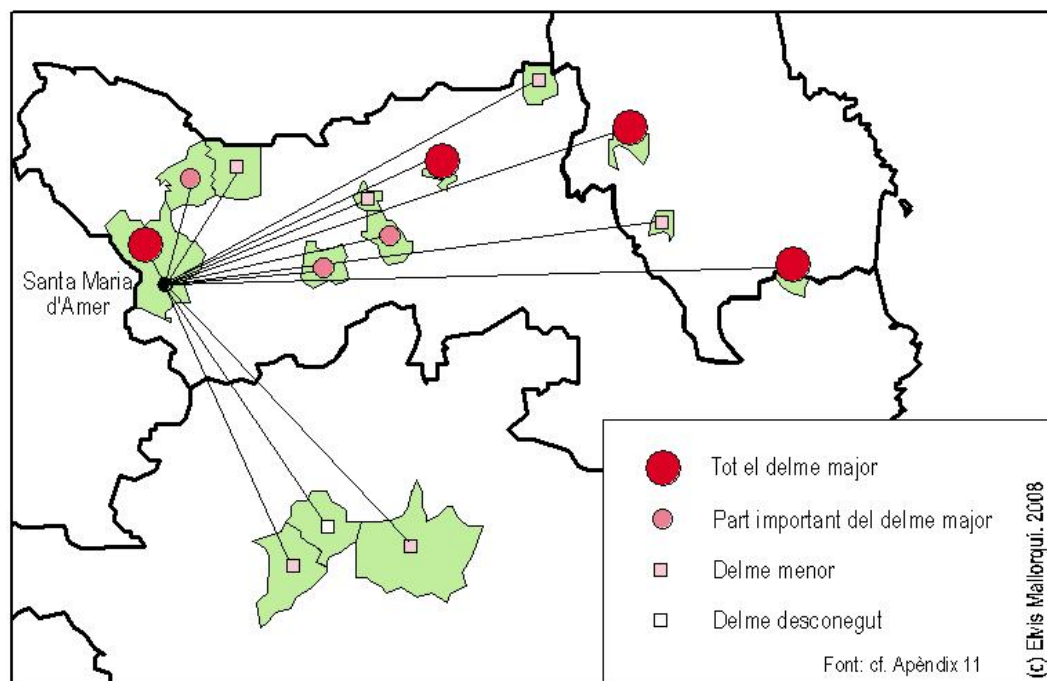
Mapa 10.17. Geografia dels delmadors eclesiàstics: institucions gironines i monestirs



Taula 10.18. Delmes del monestir de Santa Maria d'Amer

N.	PARRÒQUIA	DELMADOR i DELME	VALOR	%	VAL
12	Amer, St. Miquel d'	Abat de Sta. Maria d'Amer: tot el delme major.	?	?	?
22	Llémena, St. Esteve de	Clergue establert a Sta. Maria d'Amer: 5/16 delme major.	23		13,2
24	Granollers (de Rocacorba), Sta. Maria de	Abat de Sta. Maria d'Amer: delme de 3 masos.	30	?	?
27	Ginestar, Sta. Maria de	Abat de Sta. Maria d'Amer: ½ delme de la batllia de sa Sala.	12 ?		4
33	St. Medir (de Cartellà)	Sagristà de Sta. Maria d'Amer: delme d'algunes terres. Sagristà de Sta. Maria d'Amer: 3/16 delme dels territoris de Nespla, Freixanet, Perafita i Frugell. Abat de Sta. Maria d'Amer: tot el delme dels llocs d'Abadia i puig de St. Medir.	?	?	?
38	Montbó, St. Joan de	Abat de Sta. Maria d'Amer: ½ delme del mas Riera.	?	?	?
43	Terri, St. Andreu del	Abat de Sta. Maria d'Amer: tot el delme major.	?	?	?
57	Orriols, St. Genís d'	Clergue establert a Sta. Maria d'Amer: delme de 3 masos.	?	?	5
81	Fontclara, St. Pau de	Abat de Sta. Maria d'Amer: tot el delme major.	?	?	?
103	Sala, Sta. Maria de	Abat de Sta. Maria d'Amer: ½ delme de gra en algunes terres.	?	?	?
127	Colomers, Sta. Maria de	Abat de Sta. Maria d'Amer: tot el delme major.	?	?	?
207	Caldes, St. Esteve de	Abat de Sta. Maria d'Amer: delme del mas Artau.	?	?	?
241	Riudarenes, St. Martí de	Abat de Sta. Maria d'Amer: ½ delme dels masos del territori de Riudesplet.	?	?	?
242	Vallcanera, Sta. Eulàlia de	Abat de Sta. Maria d'Amer: una part que cal investigar.	?	?	?

Mapa 10.19. Els delmes del monestir d'Amer



Mapa 10.20. Geografia dels delmadors eclesiàstics: capellans i clergues parroquials

